



Patrimonio Troglodítico del Mundo

Catálogo de la exposición



Cuevas de Guadix, Granada.

Patrimonio Troglodítico del Mundo

Catálogo de la exposición



Patrimonio Troglodítico del Mundo

Catálogo de la exposición

Índice

PRÓLOGO
[9]

INTRODUCCIÓN
[13]

EXPOSICIÓN
[19]



Prólogo

Patrimonio troglodítico del mundo

PRÓLOGO

Prólogo

El Proyecto de Acción Conjunta de Cooperación Leader + “El Patrimonio Troglodítico” surgió como una propuesta de colaboración entre territorios europeos y norteafricanos que cuentan entre su patrimonio con ejemplos singulares de arquitectura rupestre. Conscientes de la necesidad de conocer mejor para proteger más eficazmente y para devolver a la población una parte importante de su herencia cultural, se plantearon una serie de acciones entre las que está esta Exposición Itinerante que es probablemente la más visible.

No se aprecia y no se valora lo que no se conoce. Ese tópico resulta cierto particularmente en el caso que nos ocupa, en el que observamos que la convivencia con el trogloditismo produce indiferencia e incluso menosprecio hacia una forma singular de arquitectura que en algunos casos sufre prejuicios ya sin sentido. Sin embargo, un mínimo acercamiento a la arquitectura troglodítica, desde los ejemplos más modestos a los más monumentales, nos abre los ojos a su carácter extraordinario. Hay una sabiduría milenaria en la forma en que el ser humano ha creado espacios habitables en el interior de la tierra, sabiduría en la que se aúnan el conocimiento del comportamiento de los materiales geológicos, de sus límites y sus posibilidades, del acondicionamiento para fines muy diversos de las entrañas de la tierra y de la manera de deconstruir edificios de todo tipo no por adición, sino por sustracción de materiales.

Los Grupos de Desarrollo Rural que integran este Proyecto de Cooperación se felicitan por estar contribuyendo al objetivo de dar a conocer el patrimonio troglodítico del mundo, conscientes de que ese conocimiento tendrá como fruto cercano un mayor interés y compromiso en su protección y su puesta en valor.

De igual forma, deseamos dar las gracias a todas aquellas personas y entidades que de una manera directa o indirecta han hecho posible esta exposición.

Belén Navarro Navarro

Presidenta GDR Guadix

Grupo Coordinador

Acción Conjunta de Cooperación Leader +

“El Patrimonio Troglodítico”



Introducción

Patrimonio troglodítico del mundo

INTRODUCCIÓN

Introducción

El interior de la tierra está habitado por seres irreales de mundos fantásticos. En el imaginario colectivo de las grandes civilizaciones a lo largo de la historia la caverna, la gruta, la sima,... ha sido el espacio desde donde se asomaban dragones, hadas o duendes encargados de custodiar tesoros. Y el ser humano ha dedicado buena parte de su ingenio racional y simbólico a conquistar el subsuelo, a ordenarlo y domesticarlo, llevando a él la luz y el calor. Entre la Cueva de Altamira, recóndita y misteriosa, y cualquier cueva habitada de nuestros días se extienden miles de años de evolución de las creencias y el pensamiento humanos, de los que han quedado testimonios arquitectónicos, urbanísticos y artísticos que nos conmueven una y otra vez. Y en esta exposición le proponemos un recorrido por los hitos más sobresalientes de la arquitectura troglodítica en todo el mundo que son las grandes marcas de ese largo camino de evolución cultural humana.

Aunque el punto de partida es el concepto de caverna natural, la exposición se dedica al trogloditismo artificial que surge no a partir de esta, sino en paralelo a la arquitectura construida, en permanente diálogo con ella y como una forma particular de adaptación de las necesidades de hábitat a condiciones especiales del terreno geológico, el clima y, naturalmente, en función de los conocimientos y disponibilidades técnicas y tecnológicas, así como de los requerimientos socioculturales y económicos de cada civilización.

Al igual que la arquitectura construida, el trogloditismo artificial ha tratado de satisfacer todas las necesidades humanas de espacio desde el más simple refugio ocasional hasta las grandes obras monumentales. Ha existido y existe, por tanto, un trogloditismo funerario, ritual y cultural, defensivo y de refugio, de exhibición de poder y prestigio, de almacén o de producción de ciertos bienes... y los ejemplos son tan numerosos que cualquier selección tendrá que dejar fuera a muchos seguramente interesantes.

La exposición muestra ejemplos de arquitectura troglodítica de prácticamente todo el mundo, aunque también es cierto que dedica una especial atención al trogloditismo de la Cuenca Mediterránea y su entorno. Y esto ha sido así no solo porque el Mediterráneo es el espacio geocultural que nos es más cercano, sino también porque es donde podemos encontrar un trogloditismo más diverso y extenso en el tiempo, en el espacio, y en cuanto a su tipología, a su versatilidad adaptativa a condiciones y necesidades diferentes y en cuanto a su actualidad y vitalidad en nuestros días.

Esta exposición no ha pretendido ser exhaustiva. Como decíamos, el patrimonio troglodítico es de tal envergadura que ese habría sido un objetivo inalcanzable. Hemos intentado dar una visión general del fenómeno en el mundo fijándonos en los elementos más llamativos, apoyándonos en la imagen y recurriendo al texto solo para contextualizarla o introducirla, con la propuesta de un recorrido sobre todo a través de los sentidos.

Dada la variedad tipológica, funcional y artística, y la amplitud del fenómeno en el espacio y en el tiempo, la exposición se organiza por bloques en los que se muestran los ejemplos más sobresalientes en todo el mundo de las distintas funciones que la arquitectura troglodítica puede cumplir, entre los que se ha prestado una especial atención a los que forman parte de la Lista del Patrimonio de la Humanidad de UNESCO.

Después de un bloque de introducción y síntesis general, empezamos el recorrido por el mundo funerario que, históricamente, es el que presenta los ejemplos más antiguos. Hipogeos prehistóricos, tumbas faraónicas o catacumbas antiguas y modernas ejemplifican los primeros usos de los espacios excavados. Los templos, los monasterios y los santuarios de épocas y religiones muy distintas componen el siguiente bloque, dedicado al trogloditismo cultural. Continúa la exposición dedicando un bloque a un aspecto fundamental del trogloditismo, el de su función defensiva y de refugio o almacén fortificado. Y, por fin, los dos últimos bloques están dedicados a las funciones más cotidianas, extendidas y quizás menos espectaculares aunque sí importantes, la función de hábitat permanente y la función productiva entre la que se incluyen actividades tan diversas como el lagar y la bodega o la cueva como recurso turístico.

Le animamos a que se introduzca en el mundo del trogloditismo, que lo disfrute y lo conozca y que contribuya, como nosotros esperamos, a su difusión y a su conservación como una parte fundamental del patrimonio de la humanidad que todos compartimos.

GDR de Guadix

Grupo Coordinador Acción Conjunta de Cooperación Leader +
“El Patrimonio Troglodítico”

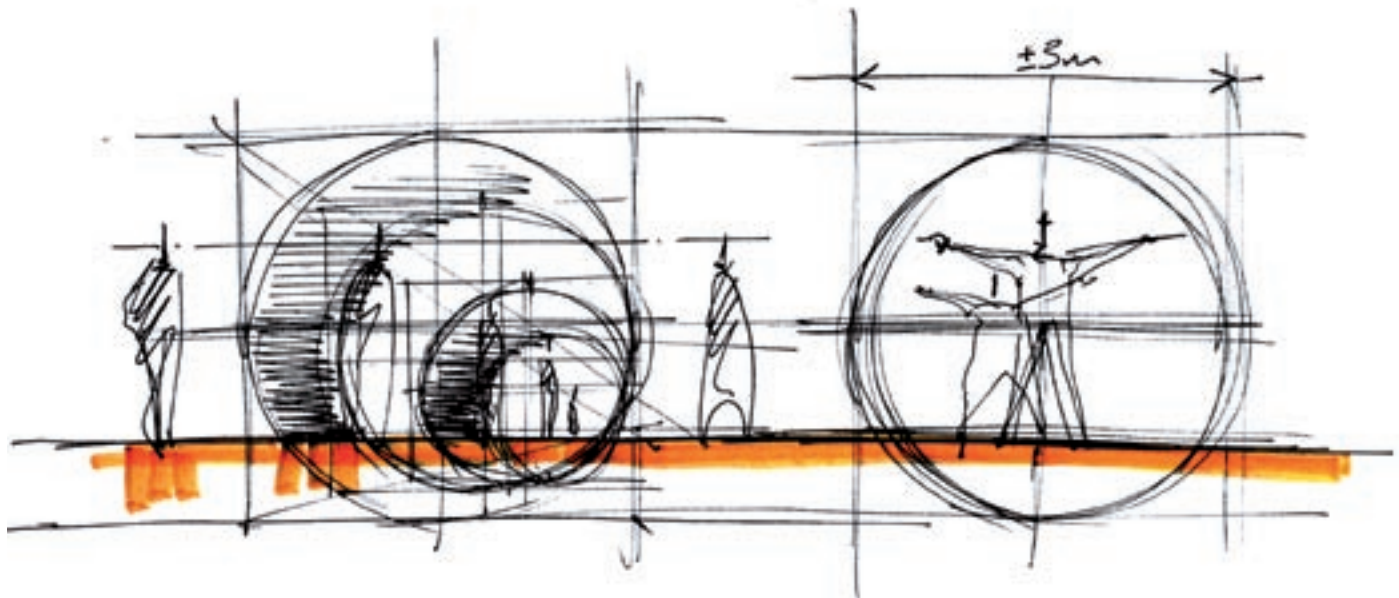
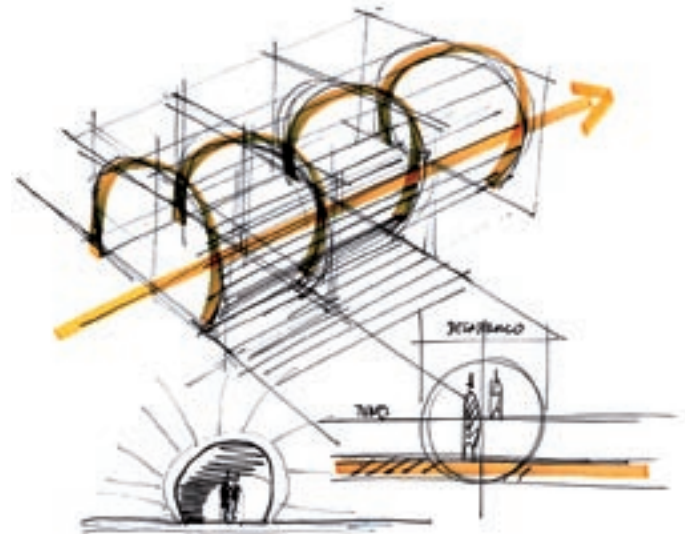


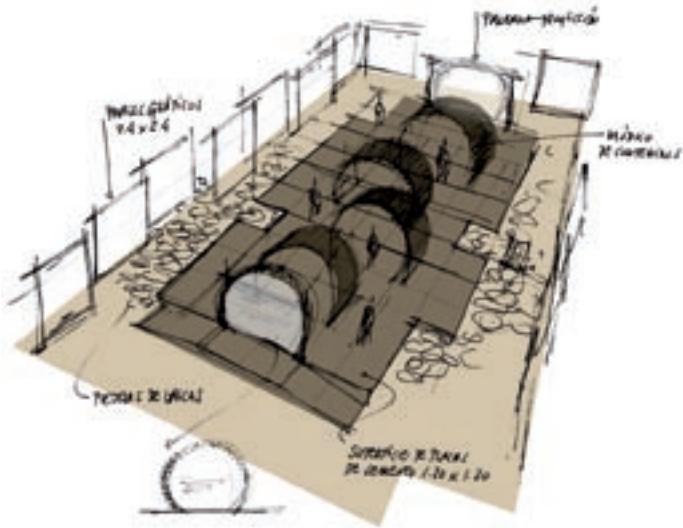
Exposición

Patrimonio troglodítico del mundo

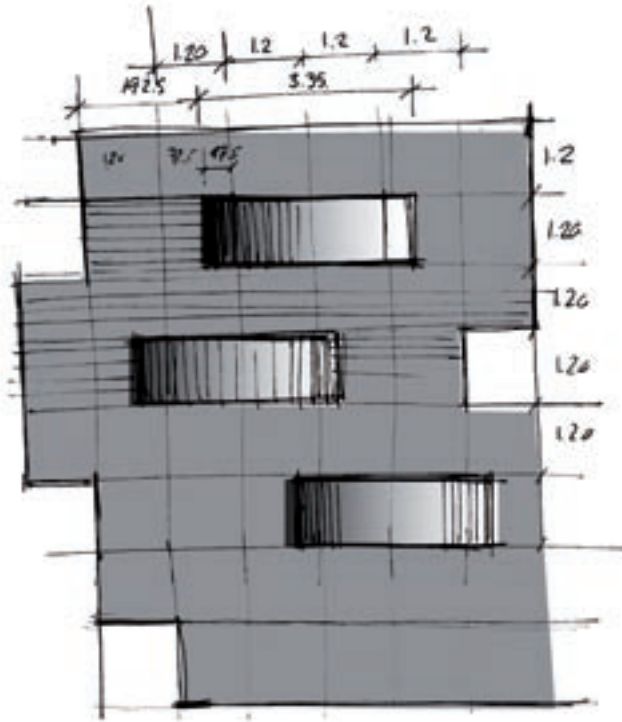
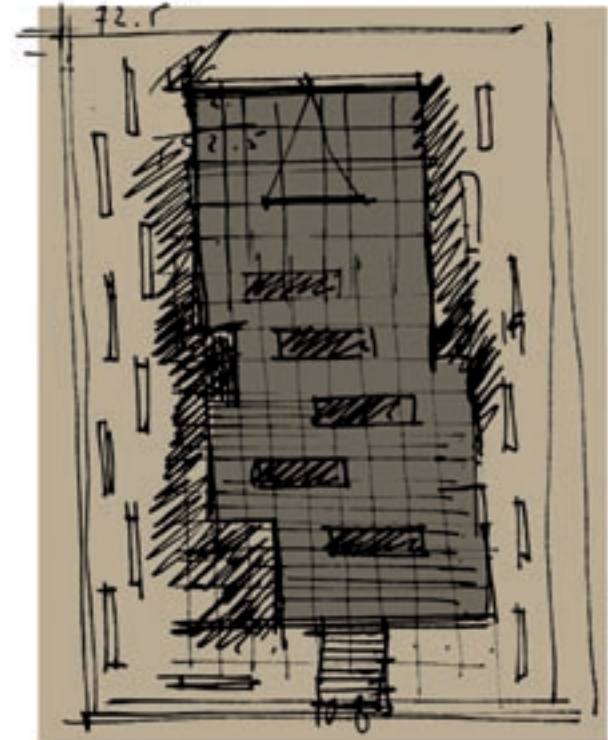
EXPOSICIÓN

Concepto



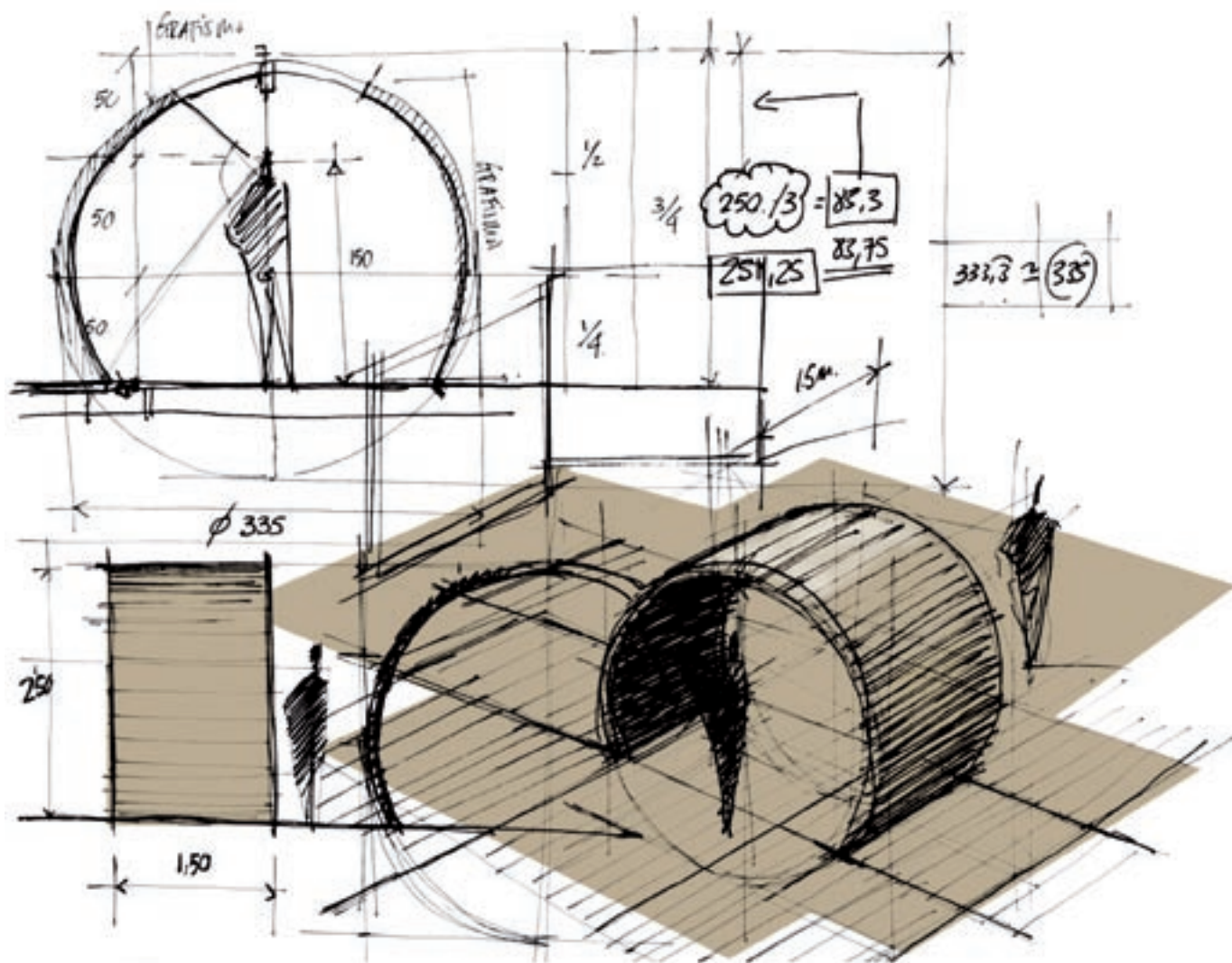
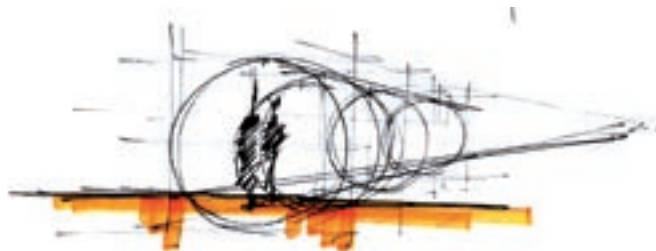


$$\begin{array}{r}
 5.31 \\
 2.4 \\
 \hline
 7.71 \\
 1.47 \\
 \hline
 9.18
 \end{array}$$



$$\begin{array}{r}
 16 \\
 12 \\
 32 \\
 16 \\
 \hline
 76
 \end{array}$$

$$\begin{array}{r}
 1.2 \\
 9 \\
 \hline
 10.8
 \end{array}$$



Exposición



Cuevas de Lascaux, Aquitania, Francia

Cueva de Garadén, Alcalá del Júcar, Albacete



BLOQUE 1. DE LA CAVERNA A LA CUEVA

Panel 1. El fenómeno del trogloditismo

El trogloditismo es un fenómeno presente en todos los lugares del mundo donde las condiciones climáticas y geológicas lo han permitido, unidas a todo un variado conjunto de factores económicos, históricos y socioculturales. El primer trogloditismo, durante el Paleolítico, aprovechó los abrigos y las cuevas naturales, como testimonian Lascaux o Altamira, y no será hasta más adelante en la historia, con la aparición de la vida sedentaria y la arquitectura construida, hace entre 10.000 y 8.000 años, cuando se produzca la aparición del trogloditismo artificial, es decir, la excavación intencionada de cuevas destinadas a distintos usos. Hoy día el patrimonio troglodítico nos sorprende por su diversidad y, en muchos casos, por su monumentalidad y, a pesar de ello, sigue siendo un desconocido, incluso para quienes conviven con él.

Panel 2. Trogloditismo artificial

Existe un espacio geocultural en el mundo en el que el trogloditismo aparece como un fenómeno sobresaliente tanto por su antigüedad, como por su variedad y su pervivencia a lo largo de la historia. Ese espacio es la Cuenca del Mediterráneo. Aquí, desde sus orígenes, el trogloditismo artificial no ha dejado de evolucionar y diversificarse en permanente diálogo con la arquitectura

construida y favorecido por el clima y la geología. Las primeras cuevas artificiales, los hipogeos, aparecen durante la Prehistoria Reciente y tendrán esencialmente una función funeraria y cultural. El desarrollo de esta particular técnica de construcción se extiende tras la aparición de la metalurgia del hierro, que pondrá a disposición de los constructores troglodíticos herramientas eficaces para la excavación de todo tipo de cuevas, desde las destinadas al hábitat más modesto, al refugio o al almacenamiento en graneros acantilados, hasta las monumentales tumbas o palacios de las grandes civilizaciones antiguas.

Panel 3. La vida en las cuevas, una tradición milenaria

El uso de la cueva como vivienda se irá imponiendo en ciertas regiones con el paso del tiempo. Así, aunque el primer hábitat troglodítico aprovecha las cuevas y abrigos naturales, desde la Antigüedad y sobre todo a lo largo del Medioevo, surgirán en regiones áridas y semiáridas de todo el mundo pueblos y ciudades excavadas que copiarán o adaptarán los modelos de la arquitectura construida, reproduciendo en el interior de la tierra los mismos espacios y los mismos usos, o incluso combinando los conceptos y las técnicas de construcción con las de excavación, lo que dará lugar a soluciones mixtas.

Panel 4. Auténticas obras de arte

Casi todas las grandes culturas del mundo han producido elementos arquitectónicos troglodíticos, en la mayoría de las ocasiones como soluciones prácticas y modestas a sus múltiples necesidades. Pero en ocasiones también han creado sorprendentes conjuntos excavados, algunos de excepcional monumentalidad y con valores histórico-artísticos tan sobresalientes que han merecido su reconocimiento como Patrimonio de la Humanidad por la UNESCO. Los Budas de Bamiyan en Afganistán, Goreme en Turquía, Ivanovo en Bulgaria, Cuevas de Ellora en India o la fortaleza de Masada en Israel son algunos ejemplos.



Sassi, Matera, Basilicata, Italia



El Deir ("el monasterio") Petra, Maan, Jordania



Hipogeo de Hal Saflieni, Malta



Necrópolis con Tumbas Licias, Myra, Antalya, Turquía

BLOQUE 2. EL MUNDO FUNERARIO

Panel 1. Hipogeos funerarios

Los hipogeos son de las construcciones funerarias más antiguas y singulares de la Cuenca del Mediterráneo. Se trata de espacios excavados en la roca que llegan a adquirir formas y dimensiones monumentales y a presentar complejas estructuras con ámbitos diferenciados en los que se reproducen elementos arquitectónicos. El más famoso y sorprendente de todos es el de Hal Saflieni, en Malta, pero también existen ejemplos similares en Córcega, Cerdeña, las Islas Baleares y otros lugares del mundo. Dentro de esta tipología podemos incluir por su similitud y su importancia histórico artística, las tumbas subterráneas etruscas de Cerveteri y Tarquinia, en Italia.

Panel 2. Tumbas para faraones y para reyes.

Quizás la cultura antigua que ha dejado los monumentos más espectaculares sea la egipcia. Una fuerte jerarquización social, el deseo de prestigio y la importancia que dieron los egipcios antiguos a la vida de ultratumba han hecho que sean las tumbas reales o de la alta nobleza los monumentos que más han perdurado. Entre ellos contamos con hipogeos, mastabas y pirámides que disponen de corredores, salas y cámaras mortuorias excavadas en la roca, con una amplia cronología que se remonta hasta mediados del III Milenio a.C. Muchos siglos después surgió, durante la época helenística y en la actual Jordania, Petra, la Joya del Desierto, en la que los reyes nabateos también mandaron excavar sus tumbas con magníficas fachadas talladas en la roca y decoradas con esculturas. Aunque este es el ejemplo más espectacular y conocido, en el sur de Turquía encontramos otros similares.

Panel 3. Catacumbas

Las catacumbas son galerías subterráneas que algunas civilizaciones mediterráneas antiguas excavaron y utilizaron como lugar de enterramiento. Las más conocidas son las de Roma, donde se conservan kilómetros de corredores bajo tierra con muros repletos de nichos que llegan a tener hasta doce pisos bajo el suelo. Las catacumbas de Palermo, en Sicilia, datan del siglo XVI y albergan más de 8000 cuerpos, muchos momificados y aún expuestos en las galerías. También encontramos catacumbas en París, donde antiguas galerías romanas, con más de 300 km de longitud, fueron utilizadas durante el siglo XVIII como necrópolis, al trasladarse a éstas miles de cadáveres de los cementerios parisinos.



Huesos en catacumbas, París, Francia

BLOQUE 3. TROGLODITISMO CULTUAL

Panel 1. Cuevas y creencias religiosas

El interior de la tierra ofrece al mundo espiritual de cualquier cultura y religión un espacio en el que proyectar creencias a través de infinidad de materializaciones simbólicas, y así lo podemos rastrear en leyendas, tradiciones y lugares sacralizados. Pero más allá del universo de lo simbólico, lo cierto es que prácticamente todas las grandes religiones del mundo han construido en el interior de la tierra sus templos y sus santuarios, de igual modo que han construido sus viviendas, sus tumbas o sus palacios, con resultados espectaculares. Budistas, hinduistas y cristianos tienen lugares de culto excavados en la roca diseminados por todo el mundo. Otras culturas, como la prehistórica de Gran Canaria, nos han dejado diversos santuarios en cueva como por ejemplo la Cueva de los Candiles, la Cueva Pintada de Gáldar o la Cueva de las Estrellas.



Cueva pintada, Gáldar, Gran Canaria



Monasterio en Cueva de San Torcuato, Guadix, Granada

Panel 2 Cristianismo antiguo en España

Hispania fue una de las provincias romanas más tempranamente cristianizadas y la llegada de los musulmanes y el establecimiento del Estado califal omeya no impidió que las comunidades cristianas mozárabes mantuvieran sus creencias y sus lugares de culto. Muchos de ellos son templos y oratorios trogloditas y en Andalucía contamos con los ejemplos más sobresalientes. Un grupo se encuentra en la provincia de Málaga. Se trata de Bobastro, donde se conserva una iglesia de tres naves con arcos de herradura, y de la iglesia de Ntra. Sra. de la Cabeza en Ronda, usadas durante el siglo IX por comunidades de eremitas mozárabes.

Panel 3 Cristianismo en el Mediterráneo

El cristianismo ha producido ejemplos de arquitectura troglodita religiosa en otros lugares del Mediterráneo y de regiones algo más alejadas, pero vinculadas culturalmente a él. Quizás uno de los conjuntos más llamativos sea el de Lalibela, en las tierras altas de Etiopía. Allí la comunidad de cristianos coptos, aislados durante siglos del resto de la cristiandad, ha tallado en la roca volcánica iglesias monolíticas en torno a las cuales se siguen practicando en la actualidad los mismos ritos y cultos que hace 800 años. También es sobresaliente el conjunto de más de 400 iglesias rupestres de Capadocia, en el centro de Turquía, que son el testimonio de una de las comunidades cristianas más importantes de los primeros siglos de la Edad Media. El monasterio de Gerghard, en Armenia, ofrece un ejemplo similar. Ya en plena Cuenca Mediterránea podemos destacar el conjunto de monasterios bizantinos de Meteora, en Grecia, o los de Ivanovo en Bulgaria, así como los del sur de Italia de Matera, fuertemente influenciados por la cultura bizantina, y en los que no solo es de reseñar la arquitectura excavada, sino la riqueza de la decoración pictórica. A todos ellos habría que añadir el singular pero espectacular ejemplo de la iglesia excavada de Aubeterre en Francia.



Cripta del Pecado Original, Matera, Basilicata, Italia

Panel 4 Budistas e hinduistas en las cuevas

Algunos de los santuarios de culto y de peregrinación en cueva más importantes del mundo están dedicados al culto budista o hinduista, y los más importantes se encuentran en Asia. Muy conocido, y no solo por motivos artísticos, es el conjunto de los Budas de Bamiyan, en Afganistán. En Longmen, China, existen más de 2.500 cuevas excavadas en las que actualmente vive una comunidad budista. También en China, sobresalen las grutas de Yungang (Colina de las Nubes), excavadas en el s. V d.C. y decoradas con más de 5.000 estatuas de Buda. En la India encontramos las cuevas de Ajanta, que datan del siglo II a.C. y que son consideradas obras maestras del arte budista. Otros ejemplos muy importantes se encuentran en Sri Lanka o Indonesia.



Cuevas Budistas de Longmen, Luoyang, Henan, China

BLOQUE 4. TROGLODITISMO DEFENSIVO

Panel 1. Cuevas refugio medievales

Desde un punto de vista defensivo el trogloditismo puede a veces ofrecer la mejor opción y no ser simplemente una elección. El laberinto lleno de recovecos y trampas oculto detrás o debajo del edificio o situado en un lugar de difícil acceso se multiplica en lugares diversos en momentos de inestabilidad o inseguridad. En el ámbito del Mediterráneo y su entorno, es la Antigüedad Tardía y la Edad Media, siglos de permanente inseguridad, cuando proliferan las estructuras defensivas excavadas tanto para proteger o defender a la población, como a sus provisiones y ganado. Prácticamente toda Francia ofrece ejemplos muy diversos de trogloditismo defensivo o de protección, desde los refugios subterráneos de algunos castillos del centro y el norte, hasta las estructuras de vigilancia y ataque situadas en lugares escarpados o en acantilados de línea de frontera. Más complejo es el trogloditismo defensivo de Capadocia, en Turquía, concebido para dar refugio a miles de personas en momentos de peligro.



Ciudad subterránea de Kaymaklı, Capadocia, Turquía



Ksar, Nalut, Jebel Nafusa, Libia



Cueva del Perchel, Baza, Granada

Panel 2. Cuevas del Magreb

En el Mediterráneo medieval islámico encontramos también importantes y singulares conjuntos troglodíticos defensivos. En el sur del Mediterráneo se ha desarrollado un trogloditismo defensivo con características propias. Se trata principalmente de hábitats que forman pueblos enteros en Libia y Túnez y también en algunas regiones de Argelia o Marruecos, como los valles de Aurés, la Gurara o las cuevas de los tazaghin en el monte Atlas. Estas cuevas tienen unas semejanzas tipológicas evidentes con las cuevas defensivas de Al-Andalus de los siglos X al XV.

Panel 3. Cuevas de Al-Andalus

Muy parecidos a los conjuntos del norte de África son los de Al-Andalus. Cuevas-refugio, atalayas y graneros fortificados comienzan a aparecer a partir del siglo X u XI y serán los precedentes claros de los barrios y pueblos de cuevas que surgirán después en el sureste de la Península Ibérica. En el Altiplano de Granada destacan las Hafas de Benamaurel, excavadas en un escarpado acantilado, se organizan en vertical en varios pisos. En la Comarca de Guadix los ejemplos son también abundantes y las tipologías muy variadas: cuevas-refugio como Tía Micaela, atalayas como la de Cerro Branco o graneros acantilados como los de Beas de Guadix. En todos los casos mencionados se encuentra una gran similitud con estructuras similares del norte de África, en algunos casos todavía hoy en uso, lo que indica con claridad la relación cultural existente.

BLOQUE 5. HÁBITAT

Panel 1. Viviendo en las cuevas

El uso de la cueva como vivienda es seguramente uno de los más frecuentes y extendidos en todo el mundo. Culturas muy diversas han construido sus viviendas en el interior de la tierra adaptándolas a sus necesidades de hábitat y adaptándose a las condiciones geológicas o a sus posibilidades técnicas. En la Cuenca del Mediterráneo contamos con conjuntos de hábitats troglodíticos permanentes, extensos y plenamente activos, pero también en regiones semiáridas de Asia Central, Irán e Irak, o China por ejemplo.

Panel 2 Cuevas de tierras lejanas

Petra, la capital de los nabateos situada en la actual Jordania, nos ofrece uno de los ejemplos más antiguos y espectaculares de ciudad troglodítica. Fundada en el siglo IV a.C., cuenta con viviendas, palacios y teatros de fachadas monumentales talladas en la roca siguiendo los modelos arquitectónicos y decorativos del arte helenístico. También espectacular por su extensión y su ubicación bajo viseras naturales de profundos acantilados son las ciudades de los indios anasazi en Mesa Verde, Estados Unidos, construidas hasta el siglo XIII.

Panel 3. Cuevas del Mediterráneo

En el mundo mediterráneo el fenómeno de la cueva como vivienda está muy extendido, sobre todo en zonas áridas con un clima extremo. En Túnez, Matmata o Haddej son ejemplos de ciudades excavadas, así como Nalut, en Libia. Al otro lado del Mediterráneo, en el sur de Italia, son de destacar los Sassi de Matera donde tradicionalmente se ha combinado la excavación y la construcción en una forma particular de vivienda. Pero seguramente es Capadocia, en Turquía, la región con un hábitat troglodítico más espectacular.



Casa Residencial, Mizhi, Shaanxi, China



Ruinas Anasazi, Parque Nacional Mesa Verde, Colorado, Estados Unidos



Formaciones Rocosas Excavadas, Capadocia, Turquía



Cenobio de Valerón, Santa María de Guía, Gran Canaria

Panel 4. En la Península Ibérica y Gran Canaria

En la Península Ibérica y Canarias se encuentran algunos de los conjuntos de hábitat troglodítico más extensos de Europa. En la península las cuevas habitadas están datadas principalmente a partir del siglo XV, adquiriendo gran auge durante la Edad Moderna y principios de la Edad Contemporánea. Las zonas de Guadix, Huéscar y Baza, en Granada, así como algunos pueblos de la Alpujarra más oriental, en Almería, poseen barrios completos troglodíticos con viviendas ocupadas en la actualidad. Algo más al norte y también de menor extensión, existen barrios de cuevas en el norte de la provincia de Jaén, en la Comarca del Condado, o en las comarcas de La Manchuela y Monte Ibérico-Corredor de Almansa, en Albacete De gran interés es Setenil de las Bodegas, en Cádiz, donde se ha aprovechado un abrigo en la roca para acondicionar espacios de vivienda, aunque por su antigüedad y diversidad cultural hay que resaltar los conjuntos de hábitat troglodítico prehistórico de la isla de Gran Canaria, con función de hábitat, refugio, enterramiento y granero, entre los que hay que destacar a modo de ejemplo un gran granero colectivo conocido como Cenobio de Valerón.

BLOQUE 6. TROGLODITISMO PRODUCTIVO

Panel 1. Cuevas con función productiva

Las cuevas han tenido y siguen teniendo también funciones productivas. Hay ciertas actividades económicas para las que el espacio excavado ofrece las mejores condiciones por su temperatura y humedad constantes. En este sentido, quizás el uso productivo más extendido y frecuente sea el de lagar o bodega no solo de vinos, como sucede en el territorio del Páramo, Órbigo y el Esla, en León, sino también de quesos en Francia o en Gran Canaria, e incluso de cría de champiñón, uso particularmente frecuente en la comarca de La Manchuela y en la de Monte Ibérico Corredor de Almansa, en Albacete.

Panel 2. Usos diversos

Junto a los usos tradicionales, algunos de los cuales van desapareciendo, surgen en la actualidad otros nuevos como respuesta a demandas sociales también nuevas. El turismo es quizás la actividad que está permitiendo un más amplio y novedoso uso del espacio troglodítico. Hoteles, restaurantes, comercios y distintos tipos de centros de ocio surgen en zonas de cuevas imprimiendo un carácter diferenciador a la oferta turística. Pero también contamos con museos, salas de exposiciones o centros de interpretación y un amplio abanico de usos socioculturales que no solo suponen una reactualización de la cueva tradicional, sino, sobre todo, una propuesta de acercamiento a una parte importante de nuestro patrimonio y una decidida apuesta por su conservación.



Cantina del Notaio, Rionero in Vulture, Basilicata, Italia



Habitación de hotel, Petra, Maan, Jordania

Imágenes de los territorios participantes en el proyecto

Cueva de Dudar, Granada



Bodegas, Cebrones del río, León





Setenil de las bodegas. Cádiz



Poblado troglodítico de Acusa Seca, Artenara, Gran Canaria



Vista panorámica de las cuevas de Guadix, Granada

Bobastro, Ardales, Guadalteba, Málaga



Casa de piedra, Cortes de la frontera, Málaga





Castillo de Freila, Granada



Casa cueva, Chinchilla, Albacete

El Transatlántico, La Manchuela, Albacete



Cueva Corral, Terque, Almería



Giribaile, Vilches, Jaén





Financian:



Unión Europea
FEOGA-O



MINISTERIO
DE AGRICULTURA, PESCA
Y ALIMENTACIÓN



JUNTA DE ANDALUCÍA
CONSEJERÍA DE AGRICULTURA Y PESCA



Junta de
Castilla y León



Castilla-La Mancha



Gobierno de Canarias

Promueven:



Patrimonio Troglobítico



ANDALUCÍA
EMPREENDEDORES RURALES ANDALUCES



LEADER+



Altiplano de Granada



alfarrova



ADR
Alpujarra

Asociación para el desarrollo rural de la Comarca de Alpujarra - Sierra Nevada



ASODECO
Asociación para el desarrollo Rural de la Comarca de "EL CONDADO" - Jaén



Grupo de
Acción Local
Guadalteba



Asociación para el desarrollo rural
Comarca de Guadix



CÉDER
SERRANIA DE RONDA



Asociación
CÉDER
Sierra de Cádiz



Asociación
Insular
de Desarrollo Rural
de Gran Canaria



CÉDER
LA MANCHUELA



COMARCA
Monte Ibérico - Corredor de Almería



POEDA
PÁRAMO ÓRBIGO ESLA
Desarrollo asociado